



Marnes-la-Coquette

Parc de Saint-Cloud

Ville-d'Avray

Sèvres

Sèvres Rive Gauche

DÉPART ARRIVÉE

Voir page 18

4

3

1

2

T

8



# Parc de Saint-Cloud et environs boisés

Parc de Saint-Cloud, Haras de Jardy,  
Ville-d'Avray...

## À découvrir, à visiter

### 1 — *Hôtes illustres, Ville-d'Avray*

29, rue Pradier : maison où vécut Jean Rostand, biologiste et humaniste.  
33, rue Pradier : maison habitée, dans sa jeunesse, par le poète écrivain et musicien Boris Vian, puis par le musicien Yehudi Menuhin de 1930 à 1935.

### 2 — *Sèvres, Cité de la Céramique*

Musée des collections de la Manufacture et ateliers de production de porcelaine.

### 3 — *Musée Historique du Domaine National de Saint-Cloud*

### 4 — *Musée & jardin des Avelines*

Musée d'Art et d'Histoire de Saint-Cloud.

### 8 — *Maison des Jardies,*

Sèvres. Maison de Balzac et de Gambetta.



## Départ et Arrivée

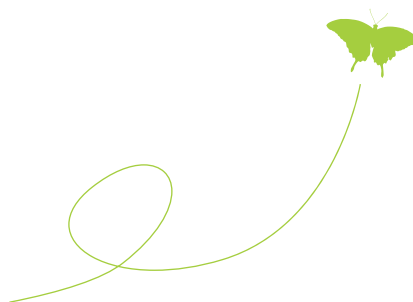
Gare SNCF : Sèvres  
Ville-d'Avray

## Distance

**15 km**

## Difficulté

**MOYEN**  
(À CAUSE DU RELIEF)







# Parc de Saint-Cloud et environs boisés (suite)

Parc de Saint-Cloud, Haras de Jardy,  
Ville-d'Avray....

## À découvrir, à visiter

- 5 — Ferme du Piqueur
- 6 — Haras de Jardy, Marnes-la-Coquette
- 7 — Étangs de Ville-d'Avray

Le vieil étang était une réserve de pêche au Moyen Âge. L'Étang Neuf et la digue furent réalisés en 1690 par Philippe d'Orléans pour alimenter les eaux du parc du château de Saint-Cloud. Également appelé « étangs de Corot » car le peintre avait sa maison de campagne à proximité (au départ du mail) Mail interdits aux vélos. Pied à terre, 8 min de belle promenade.



## Départ et Arrivée

Gare SNCF : Sèvres  
Ville-d'Avray

## Distance

**15 km**

## Difficulté

**MOYEN**  
(À CAUSE DU RELIEF)

